

ボートレース蒲郡概要書

— 令和7年5月1日現在 —



蒲郡市ボートレース事業部
経営企画課・事業課

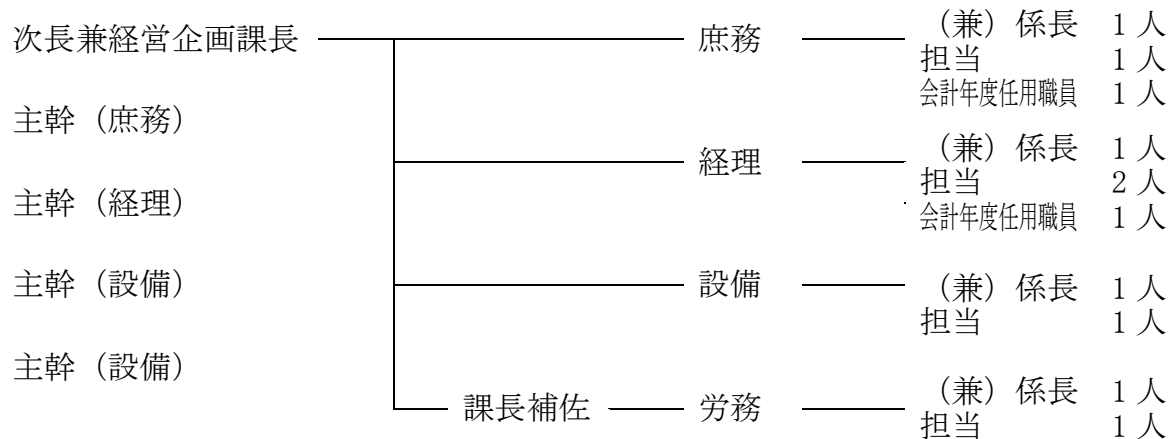
< 概要書目次 >

1	機構	- 1 -
2	事務分掌	- 1 -
3	令和7年度の主な予算	- 3 -
4	施設の概要	- 4 -
5	発売台数	- 7 -
6	映像関係	- 8 -
7	開催日数	- 9 -
8	飲食サービス	- 9 -
9	予想業者（蒲郡市モーターボート競走事業運営協力会）	- 9 -
10	ファンバスの運行	- 9 -
11	キッズパーク	- 9 -
12	コミュニティパーク	- 10 -
13	情報提供	- 10 -
14	ボートレースチケットショップ川崎	- 12 -
15	ボートレースチケットショップ名古屋	- 14 -
16	ボートレースチケットショップ栄	- 16 -
17	ボートレースチケットショップ高浜	- 18 -
18	年度別売上額及び入場者数	- 19 -
19	モーターボート競走事業会計からの繰出金	- 24 -
20	売上額・入場者数等の記録	- 26 -
21	ボートレース蒲郡の沿革	- 27 -

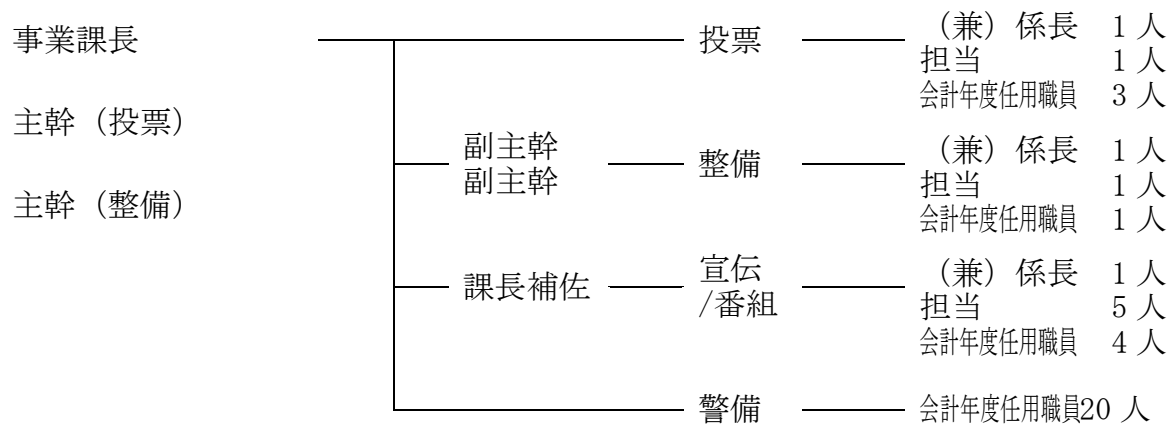
1 機構

ポートレース事業部長

【経営企画課】 職員 11人 会計年度任用職員 2人



【事業課】 職員 13人 会計年度任用職員 28人



臨時従事員数

	男	女	合計(単位:人)
総務関係	1	0	1
警備関係	2	0	2
投票関係	0	24	24
合計	3	24	27

2 事務分掌

(1) 経営企画課

- ア 競走事業の計画開発に関すること。
- イ 競走事業の調査研究に関すること。
- ウ 関係官公署及び関係団体との連絡調整に関すること。
- エ 競走に関する申請、届出及び報告に関すること。
- オ 競走場周辺地域対策に関すること。
- カ 公印の管守に関すること。
- キ 諸規程の制定及び改廃に関すること。
- ク 公表を要する事項の告示その他公表に関すること。

- ケ 文書の收受、発送及び整理保管に関すること。
 - コ 職員の任免、給与、勤務時間その他の勤務条件、懲戒、研修及びその他の身分取扱いに関すること。
 - サ 職員の福利厚生及び衛生管理に関すること。
 - シ 専用場外発売場の新設及び支援業務に関すること。
 - ス 場間場外発売事務に関すること。
 - セ 競走関係資料統計の収集及び作成に関すること。
 - ソ 予算及び決算の統括に関すること。
 - タ 各種運用金の管理に関すること。
 - チ 物品の出納保管及び記録管理に関すること。
 - ツ 計理状況の報告に関すること。
 - テ 企業債に関すること。
 - ト 契約に関すること。
 - ナ 現金、有価証券及び物品の出納保管に関すること。
 - ニ 資産の取得、管理及び処分に関すること。
 - ヌ 出納取扱金融機関及び収納取扱金融機関に関すること。
 - ネ 業務状況の公表に関すること。
 - ノ 競走場施設の維持管理に関すること。
 - ハ 競走場施設の営繕工事の設計、施工及び監督に関すること。
 - ヒ 駐車場用地に関すること。
 - フ 臨時従事員その他の会計年度任用職員の任用、賞罰、身分及び服務に関すること。
 - ヘ 臨時従事員その他の会計年度任用職員の賃金、勤務時間その他勤務条件に関すること。
 - ホ 臨時従事員その他の会計年度任用職員の教養研修に関すること。
 - マ 臨時従事員その他の会計年度任用職員の福利厚生及び衛生管理に関すること。
 - ミ 臨時従事員その他の会計年度任用職員の労働者災害補償に関すること。
 - ム 臨時従事員その他の会計年度任用職員の健康保険、雇用保険及び厚生年金に関すること。
 - メ 臨時従事員団体に関すること。
 - モ 部内の庶務に関すること。
 - ヤ その他部内の他課に属さない事項に関すること。
- (2) 事業課
- ア 投票業務の運営に関すること。
 - イ 払戻し、両替業務及び資金調達に関すること。
 - ウ 電話投票に関すること。
 - エ ボート及びモーターの登録、整備及び管理に関すること。
 - オ 救命胴衣等及び選手貸与品の管理に関すること。
 - カ 競走路及び水面に関すること。
 - キ ボート及びモーターの出場申込みに関すること。
 - ク 広報及び宣伝に関すること。

- ケ ファン誘致に関すること。
- コ 報道機関との連絡調整に関すること。
- サ 競走番組編成等に関すること。
- シ 選手賞金に関すること。
- ス 競走場の警備取締り及び保安に関すること。
- セ 駐車場の維持、管理及び交通安全に関すること。
- ソ 競走場内外の環境整備に関すること。
- タ 場内サービスに関すること。
- チ ファンの衛生医務に関すること。
- ツ ファンバスに関すること。
- テ 入場及び入場料等の取扱いに関すること。
- ト キッズパーク及びコミュニティパークの運営に関すること。

3 令和7年度の主な予算

(1) 収益的収入及び支出 (単位：千円)

ア 収入

(ア)	勝舟投票券発売金	185,400,000
(イ)	開催事務受託収益	137,032
(ウ)	場間場外発売事務受託収益	1,734,592
(エ)	ボートピア川崎場間場外発売事務受託収益	388,743
(オ)	ボートピア名古屋場間場外発売事務受託収益	1,485,015
(カ)	ミニボートピア栄場間場外発売事務受託収益	65,700
(キ)	ボートレースケットショップ 高浜場間場外発売事務受託収益	100,375

イ 支出

(ア)	施設管理費	659,084
(イ)	競走実施費	131,794,621
(ウ)	販売促進費	2,494,500
(エ)	ボートピア川崎発売事業費	556,482
(オ)	ボートピア名古屋発売事業費	2,127,973
(カ)	ミニボートピア栄発売事業費	676,661
(キ)	ボートレースケットショップ 高浜発売事業費	963,501
(ク)	場間場外発売委託事業費	34,147,065
(ケ)	場間場外発売受託事業費	579,694
(コ)	総係費	1,343,088
(サ)	繰出金	4,332,300

(2) 資本的収入及び支出

(単位：千円)

ア 収入

なし

イ 支出

(ア)	スタンド棟別館建設等工事費	1,902,000
(イ)	スタンド棟別館建設等工事監理業務委託料	31,000
(ウ)	スタンド側ナイター照明LED化工事費	312,000
(エ)	場内バックヤード照明LED化工事費	90,000
(オ)	中型映像装置更新工事費	89,940
(カ)	南第2駐車場整備工事費	81,000
(キ)	中央館4階TV室機器取替修繕費	100,000
(ク)	無停電電源装置取替修繕費	16,000
(ケ)	設備購入費(発売機、キャッシュレス投票端末等)	214,647
(コ)	出資金	635,700

4 施設の概要

(1) 土地 241,876.92 m²

<内訳>

敷地面積 56,682.44 m²競走水面面積 94,719.15 m²駐車場等面積 65,026.57 m²その他 202.84 m²借地駐車場等面積 14,584.92 m²

(2) 駐車台数

普通車 2,713 台

バス 22 台

自転車 201 台

(3) 建物 48,194.30 m²

<内訳>

新スタンド 16,387.48 m²中央館 10,000.75 m²休憩所棟 870.94 m²競技部関係 6,252.43 m²ボートタワー 1,018.36 m²その他 4,172.83 m²外向発売所 2,381.49 m² (ボートウイング・プレミアムウイング)立体駐車場 5,902.78 m²コミュニティパーク管理棟等 1,207.24 m²

(4) 主な施設整備状況

西スタンド工事費

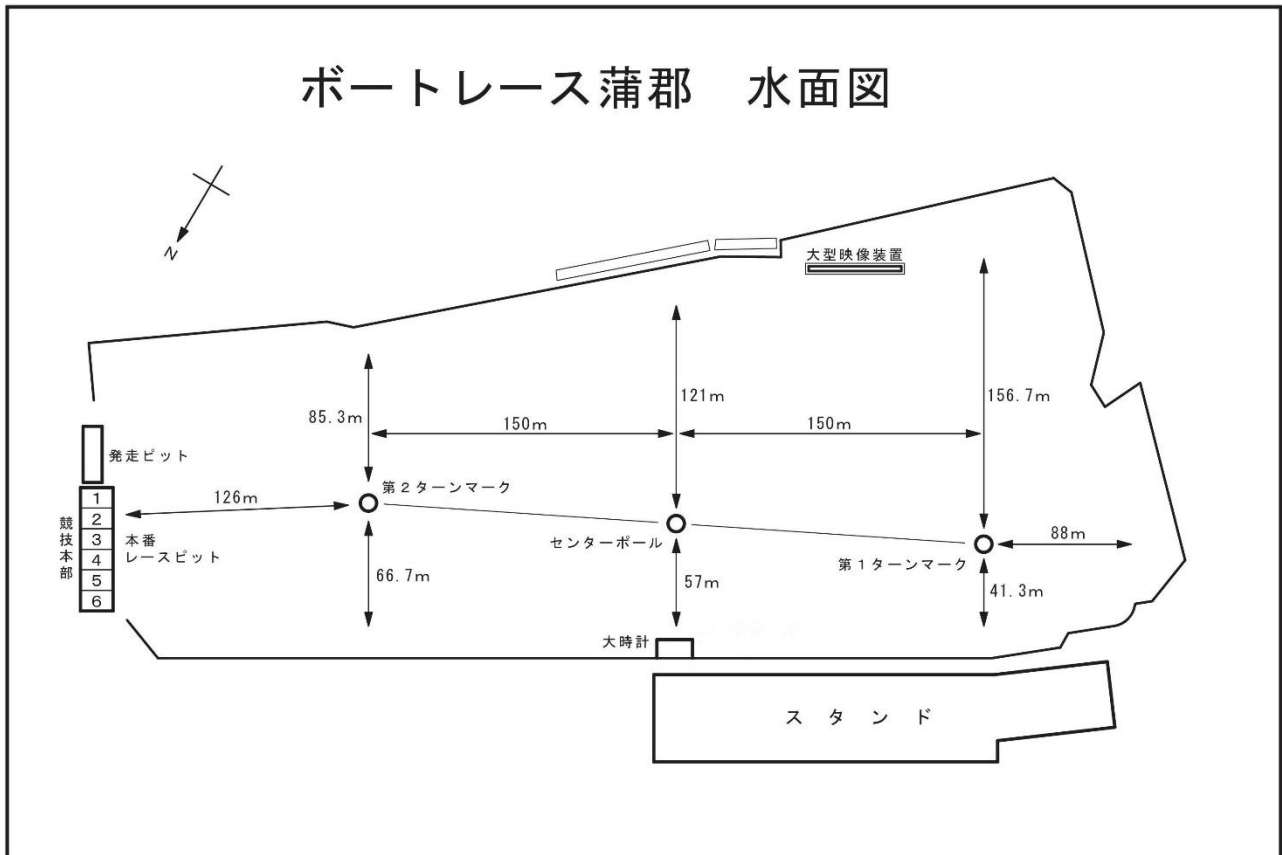
1,861,500,000 円 S50～51 年度

西スタンド増改築工事費	1,635,000,000円	S55～56年度
東スタンド改修工事費	490,000,000円	S59～60年度
対岸オッズ盤・確定盤改善工事費	480,000,000円	S60～61年度
中央館建設工事費	3,828,000,000円	H1～2年度
ボートタワー建設工事費	1,550,000,000円	H3～4年度
特別高圧受変電設備工事費	728,000,000円	H6年度
ナイターレース用照明設備 (リース物件)	2,041,000,000円	H11～15年度
ボートリフト改修	37,044,000円	H16年度
競技本部改修工事(第1期)	254,560,000円	H6～17年度
防風柵設置工事(西側)	33,410,000円	H17年度
防風柵設置工事(東側)	20,860,000円	H18年度
オッズ盤防水改修工事	42,997,000円	H18年度
大型映像装置設備費(リース物件)	281,904,000円	H18～23年度
大時計等改修工事	91,350,000円	H19年度
競技部改修工事(第2期その1)	154,325,000円	H19～20年度
喫煙室新設工事 (グリーン2・3F、指定席)	20,791,000円	H20年度
新外向発売所新築工事 (財)競艇振興センターの支援規程を活用	299,300,000円	H21年度
外向発売所設備棟	38,283,000円	H22年度
競技部改修工事(第2期その2)	226,795,000円	H22年度
旧外向発売所改修工事 (施設名称:南ウイング)	78,261,000円	H23年度
第2電気室更新	45,161,550円	H24年度
ボートタワー改修工事	117,723,900円	H25年度
新スタンド施設改善工事(本体)	7,565,436,900円	H23～26年度
蒲郡競走場立体駐車場整備工事	521,640,000円	H25～26年度
対岸大型映像装置等更新工事	614,120,400円	H27年度
外向発売所増築及び改修工事	222,372,000円	H29年度
1号非常用発電機更新工事	126,749,880円	H29年度
2号常用発電機更新工事	210,848,400円	H30年度
照明塔ナイター照明LED化工事	383,361,000円	R1～2年度
水上ポール打替工事	56,261,700円	R1年度
バスターミナル改築工事	155,000,000円	R2年度
外部駐車場照明LED化工事	35,200,000円	R3年度
旧外向発売所改修工事 (施設名称:プレミアムウイング)	432,949,000円	R3～4年度
大時計設備更新工事	177,947,000円	R4年度
競技部施設改築工事	1,188,605,000円	R3～4年度

電気自動車急速充電器スタンド設置工事
 キッズパーク整備工事・遊具等設置費用
 コミュニティパーク整備工事

12,628,000 円 R4 年度
 532,318,600 円 R5 年度
 1,031,305,000 円 R6 年度

(5) 競走水面



(6) 収容人員

ア 本場

	区分	観覧席数 (席)		収容人員 (人)
		屋内席	屋外席	
1 階	一般観覧席 (西)	228	150	1,868
	一般観覧席 (東)	318	280	1,838
	センターコート-1	140	-	1,740
	イベントスペース	-	-	530
	フードコート	90	-	90
	スプラッシュゾーン	-	-	300
2 階	ペアレンタル	6	-	6
	レンタルルーム	18	-	18
3 階	一般観覧席 (西)	436	-	1,936
	スプラッシュルーム	14	-	14
	指定席 (ムーンライトシート)	178	-	178
	指定席 (ロイヤルシート)	20	-	20
	指定席 (ロイヤルボックス)	10	-	10

	センターコート-2	-	-	900
	テラス	-	-	300
4階	特別ラウンジ	86	-	86
	特別観覧室 1	22	-	22
	特別観覧室 2	12	-	12
	特別観覧室 3	12	-	12
	特別観覧室 4	12	-	12
	特別観覧室 5	12	-	12
	グループ室 1	24	-	24
	グループ室 2	24	-	24
	グループ室 3	24	-	24
	来賓室	24	-	24
合計		1,710	430	
		2,140		10,000

イ 外向発売所

	区分	観覧席数 (席)		収容人員 (人)
		屋内席	屋外席	
	ボートウイング	-	-	400
	プレミアムウイング	70	-	70
合計		70	-	
		70		470

5 発売台数

(1) 本場 (台)

	自動			有人		合計
	発売機	発払機	キャッシュレス	発売機	払戻機	
一般席	38	27	69	0	3	137
有料席	0	4	45	0	1	50
合計	38	31	114	0	4	187

※キャッシュレス投票端末有料席 45 台には、在席投票 30 台及び
blebleタワー3台含む。

(2) 外向発売所 (台)

	自動			有人		合計
	発売機	発払機	キャッシュレス	発売機	払戻機	
一般席	8	6	9	0	1	24
有料席	0	0	24	0	0	24
合計	8	6	33	0	1	48

※キャッシュレス投票端末有料席 24 台には、在席投票 20 台含む。

6 映像関係

(TVモニター) 780 台

使用目的	場所	情報内容	設置数(台)	備考
ファンサービス用	新スタンド 中央館 ボートタワー	実況・オッズ	447	卓上、状況告知モニター含む
		競走成績	24	6分割表示
		民放	13	
		その他	4	YouTube用、レース情報
			1	中型映像 294型 (センターコート)
			7	有料席空席表示モニター
	1		発売票数表示モニター	
	ボートウイング	実況・オッズ	47	状況告知モニター含む
		競走成績	14	6分割表示
		その他	1	発売票数表示タブレット
	プレミアムウイング	実況・オッズ	70	状況告知モニター含む
		競走成績	1	6分割表示
		民放	1	
		その他	2	座席券購入用
1	発売票数表示タブレット			
対岸	実況・オッズ	1	大型映像 (縦11m×横44m)	
関係者用	業務諸室	実況・オッズ等	148	記者席含む

(監視用テレビモニター) 16 台

設置場所	設置数(台)	備考
監視モニター室 (警備本部内)	5	カメラ操作可能
執行本部	1	選択切替可
JR 三河塩津駅前警備詰所	1	
中央集計室	2	選択切替可
中央監視室	1	カメラ操作可能
ボートレース事業部事務室	1	選択切替可
ボートウイング	3	外向発売所用、選択切替可
プレミアムウイング	1	選択切替可
コミュニティパーク	1	選択切替可

(監視カメラ) 187 台

設置場所	設置数(台)
新スタンド、中央館、ボートタワー立体駐車場、イーストガーデン守衛	123
対岸	1
ボートウイング	12
プレミアムウイング	27
コミュニティパーク	16
JR 三河塩津駅周辺	8

7 開催日数

(ボートレース蒲郡自場開催) (場間場外発売・受託日数) (日)

年度	開催日数	年度	非開催発売	併用発売	合計
令和5	200	令和5	156	200	356
令和6	200	令和6	144	200	344
令和7(予算)	200	令和7(予算)	149	200	349

8 飲食サービス

階層	名称	面積 (㎡)	月賃貸料 (円)
1F	蒲郡漁港食堂	39	39,000
	深海ラーメン 海魅浪漫 ささ屋	41	41,000
	まるかつ屋	39	39,000
	餃子・唐揚げのまるみつ 西ゲート前ワゴン売店	38	38,000
	BUON PASTO	20	20,000
2F	ピンラッシュ	52	52,000
3F	まごころや	16	16,000
	指定席カフェ	15	15,000
プレミアム ウイング	がまごおりじなる KITCHEN SASAYA	52	52,000

9 予想業者 (蒲郡市モーターボート競走事業運営協力会)

区分	許可人員	許可台数	販売料金	使用料
場内予想業者	6人	6台	100円	1台 月額2,000円
予想新聞業者	3人	3台	400円	同上

10 ファンバスの運行

発車地区	始発地
蒲郡	JR・名鉄蒲郡駅南口専用バス乗場

11 キッズパーク

(1) 名称

BOAT KIDS PARK Mooooovi がまごおり
(ボートキッズパーク モーヴィがまごおり)

(2) 建物面積

約 1,800 ㎡ (屋外約 1,430 ㎡、屋内約 370 ㎡)

(3) 営業時間

午前 10 時から午後 4 時 30 分まで

平日 160 分完全入替制、土日祝 100 分完全入替制

- (4) 対象年齢
6 か月から 12 歳まで。保護者同伴必須
- (5) 利用料金
子ども 300 円、大人 300 円

12 コミュニティパーク

- (1) 名称
COMMUNITY PARK Gr u nがまごおり
コミュニティパーク グルーンがまごおり)
- (2) 面積
パーク全体：10,140 m²
(うち 芝生広場面積：1,030 m²、多目的広場 A(バスケット)：680 m²、多目的広場 B(フットサル)：1,320 m²、多目的広場 C(スケートボード)：1,050 m²、管理棟床面積：490 m²、休憩所棟床面積：300 m²)
- (3) 営業時間
午前 10 時から午後 8 時まで
- (4) 対象年齢
制限なし (フィットネスエリアの器具は 13 歳以上対象)
- (5) 利用料金
無料

13 情報提供

- (1) ボートレース蒲郡オフィシャルサイト
<https://www.gamagori-kyotei.com/>
- (2) スマホマクール蒲郡サイト
<https://sp.macour.jp/d/kyotei-info/gamagori/>
- (3) ボートレース蒲郡公式 X(旧 Twitter)
https://x.com/totomaru_07
- (4) ボートレース蒲郡公式フェイスブック
<https://www.facebook.com/boatrace.gamagori.jp>
- (5) ボートレース蒲郡公式 LINE
<https://page.line.me/klb5597w>
- (6) ボートレース蒲郡公式 Youtube チャンネル
<https://www.youtube.com/channel/UCZhuyNQgLORLjgl8h1A7uHw>
- (7) ボートレース蒲郡公式 Youtube レースライブ (垂れ流し配信)
https://www.youtube.com/channel/UCb0W4K_Uc-GE mVqgYR3BvFA
- (8) Mooovi がまごおりホームページ
<https://www.gamagori-kyotei.com/mooovi/>
- (9) Mooovi がまごおり公式 LINE
<https://www.gamagori-kyotei.com/mooovi/jump/line.htm>

- (10) Gruun がまごおりホームページ
<https://www.gamagori-kyotei.com/mooovi/gruun.htm>
- (11) eプリントサービス
コンビニエンスストアに設置されたマルチコピー機から出走表を無料で取り出すことが可能
- (12) 優勝戦展望番組
優勝戦日前日 スカパー！680ch 22:00～22:20（初回放送）
- (13) JLC会員向けCS中継（JLC）
レース実況生中継。原則17:00～（スカパー！680ch～684chのいずれか）
- (14) 無料ブロードバンド中継及びオンデマンド配信
全レース実況生中継、過去6節分のリプレイ及びH25.1.5以降の全優勝戦リプレイ
<http://www.gamagori-kyotei.com/>
- (15) レース実況中継（ケーブルテレビ）
- ア スマイルチャンネル(三河湾ネットワーク) 全レース放映
スマイル12サブチャンネル(地上デジタル122ch)
 - イ きょうていチャンネル(豊橋ケーブルネットワーク〔ティーズ〕)
きょうていチャンネル(193ch)
浜名湖ボートと調整しレース放映
 - ウ きょうていチャンネル(豊川ケーブルCCNet12)
CCNet豊川局(地上デジタル121)
浜名湖ボートと調整しレース放映

14 ポートレースチケットショップ川崎

- (1) 敷地面積 38,032.13 m²
 駐車場 1,000 台 (臨時駐車場込み)
 駐輪場 100 台
- (2) 建物
 建築面積 3,428.70 m²
 延床面積 5,660.75 m²
 <内訳>
 1F 2,740.38 m²
 2F 2,603.78 m²
 PH 28.59 m²
 附属棟 288.00 m²
- (3) 発払窓数・観覧席数

	投票所数	窓口数 (窓)	
		発払	払戻
1階	1	6 (自動6)	1 (手払)
		11 (自動11)	2 (手払)
2階	1	17 (自動17)	3 (手払)
合計	2		

区分		収容人員 (人)	観覧席 (席)	休憩椅子 (脚)
1階	有料席	252	252	19
2階	一般	5,208	548	0
合計		5,460	800	19

- (4) 開催日数 (令和6年度開催実績)

開催実日数 363日

レース別延日数 (日)

デイレース開催	ナイターレース開催	合計
1,739	1,157	2,896

- (5) 映像関係

種類	台数 (台)		合計 (台)
1階有料席用 モニターテレビ	16インチ	83	159
	19インチ	76	
2階有料席用 モニターテレビ	16インチ	5	6
	19インチ	1	
24インチ液晶モニター	1F	5	20
	2F	15	

40 インチ液晶モニター	1F	45	62
	2F	17	
50 インチ液晶モニター	2F	20	20
60 インチ液晶モニター	1F	4	18
	2F	14	
実況映像装置	1F	80 インチ液晶モニター	5
	2F	80 インチ液晶モニター	5
		65 インチ液晶モニター	10
監視用カメラ	1F	10	19
	2F	9	
業務用液晶モニター	1F	12	14
	2F	2	
合計			338

15 ポートレースチケットショップ名古屋

- (1) 敷地面積 2,845.37 m²
 駐輪場 134 台
- (2) 建物
 建築面積 2,457.58 m²
 延床面積 8,037.45 m²
 <内訳>
 1F 2,420.06 m²
 2F 2,437.51 m²
 3F 2,442.13 m²
 4F 737.75 m²
- (3) 発払窓数・観覧席数

	投票所数	窓口数 (窓)		観覧席 (席)	
1階	1	自動発払	4	有料	39
		有人発払	3		
		キャッシュレス	29		
2階	1	自動発売	9	有料	56
		自動発払	6		
		有人発払	2	一般	252
		キャッシュレス	6		
3階	1	自動発売	9	有料	56
		自動発払	6		
		有人発払	2	一般	256
		キャッシュレス	6		
合計	3	自動発売	18	有料	151
		自動発払	16		
		有人発払	7	一般	508
		キャッシュレス	41		

- (4) 開催日数 (令和6年度開催実績)

開催実日数 365日

レース別延日数 (日)

デイレース開催	ナイターレース開催	合計
2,835	1,372	4,207

- (5) 映像関係

種類	台数 (台)		合計 (台)
19インチモニターTV	1F (有料席)	24	136
	2F (有料席)	56	
	3F (有料席)	56	

21.5 インチタッチパネル モニターTV	1F (有料席)	35	35
22 インチモニターTV	1F	4	36
	2F	16	
	3F	16	
32 インチモニターTV	1F	34	56
	2F	11	
	3F	11	
40 インチモニターTV	1F	12	68
	2F	28	
	3F	28	
46 インチモニターTV	1F	8	48
	2F	20	
	3F	20	
50 インチモニターTV	1F	1	1
70 インチモニターTV	2F	4	8
	3F	4	
110 インチマルチ液晶TV	2F	6	12
	3F	6	
13 インチタブレット	1F	1	1
関係者用モニターTV			23
AVコンピューター室TV			23
合計			447

16 ポートレースチケットショップ栄

- (1) 敷地面積 795.71 m²
 駐輪場 55 台
- (2) 建物
 建築面積 670.15 m²
 延床面積 3,942.53 m²
 <内訳>
 B1 666.69 m²
 1F 662.63 m²
 2F 670.17 m²
 3F 670.17 m²
 4F 646.74 m²
 5F 570.11 m²
 PH 56.02 m²

(3) 発払窓数・観覧席数

	投票所数	窓口数 (窓・台)		観覧席 (席・室)	
1階	1	自動発払	2	一般	63
		キャッシュレス	6	有料 (個室)	3
2階	1	自動発払	4	一般	315
		キャッシュレス	4		
		有人発払	1		
3階	1	自動発払	3	有料	75
		キャッシュレス	15	有料 (個室)	9
4階	1	自動発払	3	有料	84
		キャッシュレス	9	有料 (個室)	6
5階	1	自動発払	2	有料	36
		キャッシュレス	10	有料 (個室)	6
合計	5	自動発払	14	有料	258
		キャッシュレス	44	有料 (個室)	24

(4) 開催日数 (令和6年度開催実績)

開催実日数 365 日

レース別延日数 (日)

デイレース開催	ナイターレース開催	合計
1,826	1,080	2,906

(5) 映像関係

種類	台数 (台)		合計 (台)
19 インチモニターTV	1F	19	104
	2F	24	
	3F	25	
	4F	22	
	5F	14	
22 インチモニターTV	1F	3	128
	3F	15	
	4F	18	
	5F	92	
24 インチモニターTV	1F	64	223
	3F	75	
	4F	84	
32 インチモニターTV	1F	1	5
	2F	1	
	3F	1	
	4F	1	
	5F	1	
40 インチモニターTV	1F	7	67
	2F	51	
	3F	7	
	4F	1	
	5F	1	
50 インチモニターTV	1F	17	86
	2F	8	
	3F	23	
	4F	24	
	5F	14	
65 インチモニターTV	3F	3	11
	4F	2	
	5F	6	
70 インチモニターTV	3F	2	2
発売枚数表示用タブレット	2F	1	1
監視用カメラモニター	B1	23	23
専用情報端末			18
業務用モニターTV			18
合計			686

17 ポートレースチケットショップ高浜

- (1) 敷地面積 11,503.96 m²
 駐 車 場 364 台
 駐 輪 場 20 台
- (2) 建 物
 建築面積 1,702.08 m²
 延床面積 1,463.86 m²
 <内訳>
 1F 1,463.86 m²

(3) 発払窓数・観覧席数

	投票所数	窓口数 (窓)		観覧席 (席)	
1 階	1	自動発払機	17	有料席	36
		キャッシュレス	9	個室席	24
		有人発払機	2	一般席	116

(4) 開催日数 (令和6年度開催実績)

開催実日数 365 日

レース別延日数 (日)

デイレース開催	ナイターレース開催	合 計
2,154	1,286	3,440

(5) 映像関係

種類	台数 (台)		合計 (台)
32 インチモニターTV	一般席	33	203
	有料席	9	
40 インチモニターTV	一般席	10	
50 インチモニターTV	一般席	94	
60 インチモニターTV	一般・有料・個室	8	
70 インチモニターTV	有料席・テラス	10	
タッチパネル情報端末	有料席・個室席	39	
発売枚数表示用タブレット			1
関係者用モニターTV			3
合計			207

18 年度別売上額及び入場者数

(単位：円、人)

年度	開催 日数	売上額(円)	入場者数(人)	一日平均		一人当たり 購買額(円)
				売上額(円)	入場者数(人)	
S 30	96	636,570,000	316,502	6,630,937	3,296	2,011
31	144	1,052,639,500	406,367	7,309,996	2,821	2,590
32	〃	1,001,570,200	371,095	6,955,348	2,577	2,699
33	〃	1,056,614,300	388,110	7,337,599	2,695	2,722
34	128	1,013,616,200	327,294	7,918,876	2,556	3,097
35	158	1,511,084,600	373,224	9,563,826	2,362	4,049
36	〃	1,946,992,100	386,197	12,322,734	2,444	5,041
37	〃	2,484,883,500	497,464	15,727,110	3,148	4,995
38	〃	2,756,903,600	552,403	17,448,756	3,496	4,991
39	168	3,767,959,800	633,698	22,428,332	3,772	5,946
40	〃	4,877,010,200	696,943	29,029,822	4,148	6,998
41	〃	6,203,930,800	765,650	36,928,159	4,557	8,103
42	〃	8,285,100,900	922,428	49,316,076	5,490	8,982
43	〃	10,954,284,200	992,418	65,204,072	5,907	11,038
44	177	14,205,367,700	1,280,803	80,256,314	7,236	11,091
45	168	18,178,310,000	1,422,650	108,204,226	8,468	12,778
46	〃	22,703,035,900	1,659,909	135,137,118	9,880	13,677
47	〃	28,418,448,700	1,801,442	169,157,432	10,722	15,775
48	〃	38,814,535,500	2,031,751	231,038,901	12,093	19,104
49	180	49,414,179,200	2,291,081	274,523,217	12,728	21,568
50	〃	50,446,205,800	2,220,626	280,256,698	12,336	22,717
51	〃	56,678,754,400	2,233,222	314,881,968	12,406	25,380
52	〃	56,615,062,800	2,187,669	314,528,126	12,153	25,879
53	〃	56,988,671,900	2,141,519	316,603,732	11,897	26,611
54	〃	64,426,351,200	2,256,557	357,924,173	12,536	28,551
55	〃	66,379,698,700	2,207,950	368,776,103	12,266	30,064
56	〃	63,515,684,900	2,025,899	352,864,916	11,255	31,352
57	〃	61,763,705,800	1,806,777	343,131,698	10,038	34,184
58	〃	57,756,668,800	1,674,204	320,870,382	9,301	34,498
59	〃	52,248,224,900	1,520,754	290,267,916	8,449	34,357
60	〃	52,820,296,200	1,482,538	293,446,090	8,236	35,628
61	〃	62,244,106,900	1,492,341	345,800,593	8,290	41,709
62	〃	58,613,444,200	1,438,121	325,630,245	7,989	40,757
63	〃	60,313,044,200	1,393,144	335,072,467	7,739	43,293
H 1	〃	70,390,017,500	1,495,796	391,055,652	8,309	47,059
2	〃	75,885,641,700	1,497,760	421,586,898	8,320	50,666
3	〃	101,367,075,200	2,511,898	563,150,418	13,955	40,355
4	〃	95,570,319,700	2,532,943	530,946,220	14,071	37,731
5	〃	74,751,703,600	2,008,031	415,287,242	11,155	37,226
6	〃	69,500,734,800	2,039,161	386,115,193	11,328	34,083
7	〃	71,814,471,800	2,302,622	398,969,287	12,792	31,188
8	〃	91,212,881,800	3,209,387	506,738,232	17,829	28,421
9	〃	63,722,225,700	2,265,290	354,012,365	12,585	28,130
(4)		183,005,700	(8,296)	(45,751,425)	(2,074)	(22,060)

年度	開催 日数	売上額(円)	入場者数(人)	一日平均		一人当たり 購買額(円)
				売上額(円)	入場者数(人)	
10	180	66,681,432,600	2,632,948	370,452,403	14,627	25,326
	(124)	(4,767,913,300)	(186,936)	(38,450,914)	(1,508)	(25,506)
11	”	91,161,907,600	4,024,849	506,455,042	22,360	22,650
	(109)	(2,764,310,800)	(125,771)	(25,360,650)	(1,154)	(21,979)
12	”	87,105,938,100	4,252,208	483,921,878	23,623	20,485
	(104)	(2,208,547,500)	(101,251)	(21,236,034)	(974)	(21,813)
13	”	61,264,183,400	3,644,768	340,356,574	20,249	16,809
	(72)	(1,306,842,300)	(70,402)	(18,150,588)	(978)	(18,563)
14	192	79,153,469,900	4,933,992	412,257,656	25,698	16,042
	(113)	(1,639,044,900)	(124,833)	(14,504,822)	(1,105)	(13,130)
15	186	71,869,283,200	4,992,746	386,393,996	26,843	14,395
	(119)	(1,279,816,800)	(138,600)	(10,754,763)	(1,162)	(9,254)
16	192	65,011,004,700	4,597,173	338,598,983	23,944	14,142
	(112)	(1,003,920,800)	(125,884)	(8,963,579)	(1,124)	(7,975)
17	186	55,367,329,900	4,386,130	297,673,817	23,581	12,623
	(81)	(535,764,600)	(93,035)	(6,614,378)	(1,149)	(5,759)
18	180	63,142,000,000	5,695,415	350,788,889	31,641	11,086
	(79)	(453,775,800)	(92,155)	(5,743,997)	(1,166)	(4,924)
	[110]	[2,262,371,600]	[229,963]	[20,567,015]	[2,090]	[9,838]
19	186	91,874,853,400	8,521,939	493,950,825	45,817	10,781
	(67)	(314,987,200)	(70,712)	(4,701,301)	(1,055)	(4,455)
	[186]	[3,574,624,800]	[393,530]	[19,218,413]	[2,116]	[9,083]
20	192	100,577,008,200	10,307,887	523,838,584	53,687	9,757
	(131)	(422,612,100)	(111,277)	(3,226,047)	(849)	(3,798)
	[186]	[3,482,718,800]	[389,166]	[18,724,295]	[2,092]	[8,949]
21	192	69,422,163,900	9,172,776	361,573,770	47,775	7,568
	(187)	(368,988,700)	(133,849)	(1,973,202)	(716)	(2,757)
	[192]	[2,661,933,000]	[372,276]	[13,864,234]	[1,939]	[7,150]
22	173	70,630,973,400	9,922,127	408,271,523	57,353	7,119
	(157)	(273,807,500)	(96,221)	(1,743,997)	(613)	(2,845)
	[173]	[2,207,325,300]	[326,412]	[12,759,106]	[1,887]	[6,762]
23	204	77,975,731,800	13,620,975	382,233,979	66,769	5,725
	(172)	(298,171,100)	(65,437)	(1,733,553)	(380)	(4,562)
	[204]	[2,493,966,800]	[381,211]	[12,225,327]	[1,869]	[6,541]

年度	開催 日数	売上額(円)	入場者数(人)	一日平均		一人当たり 購買額(円)
				売上額(円)	入場者数(人)	
24	186	65,159,237,600	13,282,467	350,318,482	71,411	4,906
	(167) [180]	(277,662,900) [1,999,455,600]	(75,459) [324,936]	(1,662,652) [11,108,087]	(452) [1,805]	(3,678) [6,154]
25	180	61,731,108,900	13,246,901	342,950,605	73,594	4,660
	(171) [180]	(260,431,500) [1,954,109,500]	(67,439) [321,301]	(1,522,991) [10,856,164]	(394) [1,785]	(3,865) [6,082]
26	186	70,074,777,700	13,604,563	376,746,117	73,143	5,151
	(164) [186]	(275,694,100) [1,856,638,000]	(69,891) [336,073]	(1,681,062) [9,981,925]	(426) [1,807]	(3,946) [5,524]
27	198	90,921,260,800	17,184,655	459,198,286	86,791	5,290
	(179) [198] 【 59】	(340,425,200) [1,918,340,600] 【 175,991,900】	(71,441) [341,206] 【 33,326】	(1,901,816) [9,688,588] 【 2,982,913】	(399) [1,723] 【 564】	(4,765) [5,623] 【 5,280】
28	192	87,769,879,100	17,932,967	457,134,786	93,400	4,960
	(172) [192] 【 192】	(275,582,600) [1,550,584,400] 【 620,410,900】	(67,420) [301,652] 【 123,513】	(1,602,224) [8,075,960] 【 3,231,306】	(391) [1,571] 【 643】	(4,087) [5,140] 【 5,023】
29	192	83,302,366,500	18,214,596	433,866,492	94,868	4,573
	(166) [192] 【 192】	(191,917,600) [1,203,684,700] 【 633,864,900】	(59,213) [279,915] 【 137,954】	(1,156,130) [6,269,191] 【 3,301,380】	(357) [1,458] 【 719】	(3,241) [4,300] 【 4,595】
30	192	91,960,852,700	19,275,114	478,962,774	100,391	4,771
	(184) [192] 【 192】 { 97}	(199,122,100) [1,032,783,700] 【 659,889,400】 { 500,099,800}	(62,981) [263,543] 【 136,414】 { 41,160}	(1,082,200) [5,379,100] 【 3,436,900】 { 5,155,700}	(342) [1,373] 【 710】 { 424}	(3,162) [3,919] 【 4,837】 { 12,150}
R 1	192	101,373,107,500	20,282,858	527,984,935	105,640	4,998
	(162) [174] 【 174】 { 174}	(152,649,000) [850,467,100] 【 692,918,900】 { 776,161,100}	(56,618) [222,346] 【 128,753】 { 68,321}	(942,300) [4,887,700] 【 3,982,300】 { 4,460,700}	(349) [1,278] 【 740】 { 393}	(2,696) [3,825] 【 5,382】 { 11,361}
2	192	133,175,032,700	21,995,844	693,619,962	114,562	6,054
	(164) [166] 【 168】 { 168}	(134,228,200) [678,994,500] 【 532,226,400】 { 642,372,400}	(40,698) [169,421] 【 108,323】 { 43,515}	(818,465) [4,090,328] 【 3,168,014】 { 3,823,645}	(248) [1,021] 【 645】 { 259}	(3,298) [4,008] 【 4,913】 { 14,762}

年度	開催 日数	売上額(円)	入場者数(人)	一日平均		一人当たり 購買額(円)
				売上額(円)	入場者数(人)	
3	192	154,602,179,700	24,690,252	805,219,686	128,595	6,262
			149,144		777	
			337,086		1,756	
	(192)	(123,000,200)	(44,034)	(640,626)	(229)	(2,793)
	[182]	[615,804,800]	[159,667]	[3,383,543]	[877]	[3,857]
	【 186】	【 590,005,000】	【 112,413】	【 3,172,070】	【 604】	【 5,249】
	{ 192}	{ 748,231,700}	{ 45,487}	{ 3,897,040}	{ 237}	{ 16,449}
4	192	149,360,476,200	25,228,008	777,919,147	131,396	5,920
			147,159		766	
			333,907		1,739	
	(190)	(112,218,300)	(43,059)	(590,623)	(227)	(2,606)
	[192]	[585,598,700]	[152,169]	[3,049,993]	[793]	[3,848]
	【 192】	【 566,864,300】	【 102,904】	【 2,952,418】	【 536】	【 5,509】
	{ 192}	{ 753,700,300}	{ 47,762}	{ 3,925,522}	{ 249}	{ 15,780}
5	200	162,455,059,800	26,630,660	812,275,299	133,153	6,108
			175,009		875	
			355,695		1,778	
	(198)	(128,607,000)	(41,222)	(649,530)	(208)	(3,120)
	[200]	[602,974,200]	[166,085]	[3,014,871]	[830]	[3,631]
	【 200】	【 601,924,000】	【 107,393】	【 3,009,620】	【 537】	【 5,605】
	{ 200}	{ 764,474,900}	{ 37,225}	{ 3,823,385}	{ 206}	{ 18,550}
6	200	168,155,252,700	27,113,821	840,776,264	135,569	6,202
		197,439			987	
		351,121			1,756	
	(199)	(135,717,500)	(41,897)	(681,997)	(211)	(3,239)
	[200]	[563,172,000]	[160,221]	[2,815,860]	[801]	[3,515]
	【 200】	【 561,498,500】	【 104,756】	【 2,807,493】	【 524】	【 5,360】
	{ 200}	{ 791,790,000}	{ 31,075}	{ 3,958,950}	{ 155}	{ 25,480}

平成3年度から上段：利用者数、下段：入場者数

平成9年度からの（ ）はボートピア川崎内書分

平成18年度からの[]はボートピア名古屋内書分

平成19年度から上段：利用者数、中段：有料入場者数

下段：場間場外発売入場者を含めた全ての入場者数

平成20年度には江戸川開催分を含む

平成22年度：平成23年3月11日東日本大震災により13日間の開催中止

平成23年度：平成22年度代替開催12日間

平成27年度からの【 】はボートレースチケットショップミニボートピア栄内書分

平成30年度からの{ }はボートレースチケットショップ高浜内書分

令和元年度の平均入場者数は無観客開催日を除いた174日間で算出

令和2年度の平均入場者数は無観客開催日を除いた169日間で算出

<入場無料期間>

平成19年度 平成19年8月2日～平成20年3月30日（129日間）

平成20年度 平成20年5月1日～9月28日

平成20年12月30日～平成21年3月31日（134日間）

平成21年度 平成21年5月2日～8月24日

平成 21 年度 平成 21 年 11 月 10 日～平成 22 年 3 月 28 日 (139 日間)
平成 22 年度 平成 22 年 5 月 1 日～8 月 29 日
平成 22 年度 平成 22 年 11 月 18 日～平成 23 年 3 月 12 日 (128 日間)
平成 23 年度 平成 23 年 4 月 4 日～8 月 25 日
平成 23 年度 平成 23 年 10 月 30 日～平成 24 年 3 月 31 日 (171 日間)
平成 24 年度 平成 24 年 4 月 3 日～4 月 8 日
平成 24 年度 平成 25 年 2 月 26 日～3 月 21 日 (12 日間)
平成 25 年度 平成 25 年 10 月 24 日～10 月 29 日 (6 日間)

<無観客開催>

令和元年度 令和 2 年 2 月 28 日～3 月 31 日 (18 日間)
※新型コロナウイルス感染拡大防止のため
令和 2 年度 令和 2 年 4 月 1 日～6 月 22 日 (23 日間)
※新型コロナウイルス感染拡大防止のため

19 モーターボート競走事業会計からの繰出金

(単位:百万円)

年度	一般会計他	土地区画 整理事業	公共用地 対策事業	下水道事業	水道事業	病院事業	合計
S 30	6						6
31	17						17
32	10						10
33	21						21
34	40						40
35	103						103
36	215						215
37	260.7						260.7
38	276.5						276.5
39	315	68					383
40	313.5	183.5	36.9		7.1	16.5	557.5
41	405	64	259		12	10	750
42	643.1	127.5	144		8.5	4	927.1
43	790.3	113.7	235.2		58	12	1,209.2
44	1,190.6	220	153		81	20	1,664.6
45	1,414.2	250	463	45	20	30	2,222.2
46	1,911	167	298	11	83	54	2,524
47	2,622	242	870	45	85	40	3,904
48	3,007	308	120	440	123	270	4,268
49	3,718	740	200	470	287	142	5,557
50	2,793	505	369	336	296	240	4,539
51	2,165	630	743	1,045	290	170	5,043
52	2,922	400		639	280	260	4,501
53	3,187	550	100	1,230	250	200	5,517
54	4,500	340	100	1,180	220	300	6,640
55	4,019	220	200	1,760	200	200	6,599
56	3,490	420	200	1,980	150	320	6,560
57	2,670	430	230	1,800	120	500	5,750
58	1,243	560	115	1,620	100	362	4,000
59	919	790	160	1,490	100	191	3,650
60	791	628	100	1,420	130	201	3,270
61	1,600	770	400	1,450	160	220	4,600
62	1,510	930	240	1,460	60	160	4,360
63	1,190	840	600	1,460	250	200	4,540
H 1	1,559	841	584	1,650	230	190	5,054
2	1,875	919	200	1,688	100	400	5,182
3	2,680	950	340	1,810	150	420	6,350
4	1,827	1,050	1,040	2,050	150	383	6,500
5	2,158	1,360		1,670	110	1,000	6,298
6	350	1,270	150	1,850	140	938	4,698
7	339	930		1,910	100	949	4,228
8		1,050	50	1,800	50	3,886.5	6,836.5
9		800	1,639	1,690	10	1,577	5,716
10	620	1,250		1,600	30	1,700	5,200
11		1,070		1,480	10	1,380	3,940
12		880		1,350	10	1,250	3,490
13				600	10	1,100	1,710
14				850	10	1,100	1,960
15				500	10	1,130	1,640
16				895			895
17				312			312

年度	一般会計他	土地区画 整理事業	公共用地 対策事業	下水道事業	水道事業	病院事業	合計
18						600	600
19						1,800	1,800
20		900		400		2,350	3,650
21		1,120		580		1,600	3,300
22		200		660		1,400	2,260
23		80		620		1,300	2,000
24		200		600		1,200	2,000
25		210		550		1,240	2,000
26		300		540		1,260	2,100
27		450		600		1,250	2,300
28		280		670		1,250	2,200
29				700		1,500	2,200
30		200		700		1,500	2,400
R 1	2,000	800		600		1,800	5,200
2	4,109	1,540		750		1,512	7,911
3	2,400	830		600		1,600	5,430
4	4,000	740		630		1,600	6,970
5	8,278.4	600		820		1,700	11,398.4
6 決算見込	6,653	670		977		1,900	4,200
7 予算	1,000	710		1,218		2,040	
合計	90,126.0	32,696.7	10,339.1	55,801.0	4,490.6	51,928.4	245,381.8

20 売上額・入場者数等の記録

- 1 レースの売上記録 4,302,978,600円 (内自場 887,956,600円) MB記念競走 H8.9.1
 1 日の売上記録 11,904,749,100円 (内自場 2,099,348,600円) MB記念競走 H8.9.1
 1 節の売上記録 30,115,879,800円 (内自場 8,087,556,800円) MB記念競走 H8.8.27~9.1
 1 日の入場者数記録 41,357人 全日本選手権競走 S51.10.10

グレード	区分	1 日の売上記録	1 節の売上記録	1 日の入場者数記録
G I	売上入場	6,142,221,300円	22,340,164,400円	33,950人
	競走名	第13回クイーンズクラ イマックス	第13回クイーンズクラ イマックス	25周年記念競走
	記録日	R6.12.31(火)	R6.12.26(木)~ 12.31(火)	S55.7.6(日)
G II	売上入場	2,727,635,400円	12,459,275,200円	19,566人
	競走名	第7回レディース オールスター	第7回レディース オールスター	モーターボート大賞
	記録日	R5.2.26(日)	R5.2.21(火)~2.26(日)	H5.4.25(日)
G III	売上入場	1,310,460,200円	7,236,686,900円	19,560人
	競走名	オールレディース	オールレディース	女子リーグ戦
	記録日	R3.11.4(木)	R3.10.30(土)~ 11.4(木)	H3.6.23(日)
G W 盆 新春	売上入場	1,072,791,600円	5,426,392,300円	24,246人
	競走名	新春特別覇者決定戦	新春特別覇者決定戦	新春特別覇者決定戦
	記録日	H4.1.5(日)	H3.12.30(月)~ H4.1.5(日)	H4.1.5(日)
一 般	売上入場	1,417,109,700円	7,629,979,300円	20,831人
	競走名	ヴィーナスシリーズ	ヴィーナスシリーズ	-
	記録日	R3.6.30(水)	R3.6.25(金)~6.30(水)	S56.12.27(日)

自場発売分記録

グレード	区分	売 上 額	記 録 年 月 日	競 走 名
S G	1 R	983,921,000円	H11.5.23(日)12R	第26回笹川賞競走
	1 日	2,257,612,700円	H11.5.23(日)	第26回笹川賞競走
	1 節	8,279,217,800円	H11.5.18(火)~5.23(日)	第26回笹川賞競走
G I	1 R	414,412,700円	H9.12.7(日)12R	開設42周年記念競走
	1 日	1,329,282,200円	H8.2.25(日)	施設改善記念競走
	1 節 6 日	4,666,070,700円	H10.9.3(木)~9.8(火)	ダイヤモンドカップ
	1 節 7 日	4,981,537,400円	H2.6.29(金)~7.5(木)	開場35周年記念競走

21 ポートレース蒲郡の沿革

- S26. 6.18 モーターボート競走法施行
- 29. 4. 1 蒲郡市が県下 15 番目の市として誕生
- 8. 蒲郡市が、モーターボート競走施行者指定申請を自治庁に提出
- 10. 蒲郡観光開発(株)設立、竹谷町太田新田地内の塩田を買収
- 30. 3.18 モーターボート施行者として認可（官報告示第 12 号）
- 5. 6 愛知競艇(株)が蒲郡観光開発(株)を継承し、競艇場建設工事に着手
- 8.13 蒲郡競艇場初開催
- 12. 5 払戻金最高記録 338,850 円（4,518 枚中の中 1 枚）
- 31. 7. 1 蒲郡・岡崎モーターボート競走施行組合発足
- 33. 4.10 メインスタンド完成
- 9.30 蒲郡・岡崎モーターボート競走施行組合解散
- 10. 1 蒲郡市が愛知競艇(株)の株式を買収し、蒲郡市直営
（蒲郡市と岡崎市が施行運営の契約を結ぶ）
- 34. 6. 1 メインスタンド東に第 1 スタンド完成
- 9.26 伊勢湾台風来襲（施設のほとんどが流出）
- 12.15 復旧工事が完成し、再開場
- 35. 6. 1 大時計二重針
- 12. メインスタンド西に、第 2 スタンド完成
- 36. 7. 7 入場門・アーケード完成
- 12.25 第 3 スタンド及び投票所増設
- 37. 4.20 モーターボート競走法恒久法
- 38. 4. 連勝複式勝舟投票法実施
- 39. 4.30 第 10 回全国地区対抗特別競走開催（～5.7）2 日順延
- 6. レース水面浚渫工事施工
- 12. 全国初の、冷暖房完備の特別観覧席完成（収容人員 320 名）
- 40. 1.26 払戻所及びメインスタンドのほとんどを、失火により焼失
- 3. 1 焼失部分の復旧工事完成
- 5.31 北駐車場完成
- 41.10.31 大アーケード完成
- 42. 4. 1 大入場門完成
- 9. 事務所新築
- 43. 6.30 施設改善計画によるスタンド及び投票所の第一期工事完成
- 12.20 施設改善計画によるスタンド及び投票所の第二期工事完成
- 12.24 名鉄電車「蒲郡競艇場前」駅新設
- 44. 4. 万国博覧会協賛レース実施
- 6. 施設改善計画によるスタンド及び投票所の第三期工事完成
- 6. 競技棟を対岸に移設
- 46. 2. 特別観覧席（収容人員 525 名）完成
- 3. 4 S G 第 6 回鳳凰賞競走開催

- S 46. 7. 南駐車場渡り通路完成
47. 5. 25 第 18 回全国地区対抗特別競走開催（～5. 30）
10. 蒲郡大賞典・家康賞・竹島弁天杯を蒲郡競艇場の 3 大レースに制定
48. 2. テレフォン案内開設
6. トータリゼータシステムを使用開始（舟券の機械売り）
- 対岸に大型表示盤設置
7. カラーテレビによるオッズ放映開始（アーケード内）
8. ミニオッズ使用開始
49. 4. 3 B G 海洋博特別協賛レース開催
50. 6. バスターミナル上屋・地下道完成
51. 5. 西スタンド完成、中入場門完成（6 月）、東入場門完成（9 月）
10. 7 S G 第 23 回全日本選手権競走開催（～10. 12）
53. 12. 婦人子供専用休憩所完成
12. 競技本部・発走ピット移設
55. 3. 6 第 15 回総理大臣杯競走鳳凰賞開催（～3. 11）
56. 7. グリーンホール完成（ユニットシステムを導入）
9. 一般席にユニットシステム導入
57. 3. 地下連絡通路完成
8. 5 S G 第 28 回モーターボート記念競走開催（～8. 10）
8. 9 尼崎・若松競走場で第 28 回モーターボート記念競走（本場＝蒲郡）
の準優勝戦・優勝戦の特別発売を実施（競艇界初）（～8. 10）
58. 3. 自家発電室完成
4. ファンクラブ発足（891 名）
9. 29 外向発売を開始
60. 11. 東入場門を閉鎖（暴力団排除のため）
61. 3. 15 電話投票を開始
3. 24 第 21 回鳳凰賞競走の場外発売（競艇界初の場間場外）
本場＝平和島、場外発売＝蒲郡、桐生、住之江、福岡（～3. 25）
12. 25 水上ステージ完成
62. 3. 4 自動両替機設置（1 台）
3. 5 S G 第 22 回鳳凰賞競走開催（～3. 10）
63. 11. 16 J R 三河塩津駅が開業（キャッチコピー「駅前ボート」）
- H 1. 5. 18 外向前売発売所（ボートウイング）が完成
2. 1. 18 第 4 回新鋭王座決定戦競走開催（～1. 23）
8. T V 文字放送による情報提供開始
3. 3. 2 '91 女子王座決定戦競走開催（～3. 7）
3. 30 中央館が完成
4. 1 場内施設を西館、中央館、東館とし入場門のネーミングも西ゲート
（旧正門）、中央ゲート（旧中門）、東ゲート（旧北門）とする。
4. 27 H2 年度中のスタート事故等が最も少ない競走場として表彰される。

- H3. 11. 16 セミマルチシステム導入
- 4. 3. 19 S G 第 27 回総理大臣杯競走開催 (～3. 24)
- 6. 18 S G 第 2 回グランドチャンピオン決定戦競走開催 (～6. 23)
- 10. 7 場間場外発売の併用発売導入
- 5. 3. 31 ボートタワー完成
- 4. 22 モーターボート大賞開催 (～4. 27)
- 9. 16 自動両替機 7 台、自動払戻機 9 台導入
- 6. 6. 23 マークカード発券機 2 台導入 (来賓室)
- 10. 1 共通会員制電話投票導入 (テレボート東海)
- 7. 2. 16 F A X 情報サービス導入
- 3. 1 特別高圧受変電設備完成
- 7. 13 第 4 レース以降連勝単式発売開始
- 11. 24 グリーンホール入場口にコインゲート機導入
- 8. 1. 25 自動両替機 2 台導入
- 2. 1 大型映像装置「竹島ビジョン」完成
- 2. 20 インフォメーションセンター開設
- 3. 14 自動払戻機 10 台導入
- 6. 8 自動両替機 8 台導入
- 8. 1 マークカード発券機 20 台導入 (場内前売投票所)
- 8. 13 自動払戻機 33 台導入
- 8. 27 S G 第 42 回モーターボート記念競走開催 (～9. 1)
- 9. 12 マークカード発券機 8 台導入 (外向前売所)
- 11. 28 各一般入場門にコインゲート機導入
- 11. 28 入場料金を 50 円から 100 円に改定
- 11. 28 湯茶接待所を「ドリンクコーナー」に改称し、自動給茶機導入
- 11. 28 指定席 (特観席) の湯茶コーナーに無料の飲物自動販売機導入
- 9. 2. 28 有料席にマークカード発券機 80 台導入 (グリーンホール及び指定席)
- 2. 28 '97 女子王座決定戦競走開催 (～3. 5) (G II 初の全国電話投票発売)
- 4. 1 「競艇」「女性子どもルーム」「ドリンクコーナー」等に用語を統一
- 5. 17 ボートピア川崎起工
- 6. 5 場内キャッシュコーナー (2 台) 設置
- 10. 3. 14 ボートピア川崎竣工 (運輸大臣認可日 3. 12)
- 3. 19 ボートピア川崎オープン (初発売)
- 8. 14 蒲郡競艇インターネット・ホームページ開設
- 9. 16 マークカード発券機 222 台導入により、全窓口導入完了
- 11. 3. 13 自動販売機 5 台 (T4)、自動払戻機 2 台導入
- 3. 31 ナイター照明設備完成 (3. 26 競走監督官現地確認)
- 3. 31 東館 2 階に新記者室及び来賓室完成
- 5. 11 駅前警備詰所開設
- 5. 18 S G 第 26 回笹川賞競走開催 (～5. 23)

- H11. 5. 27 発売窓口での釣銭対応開始
- 6. 16 業界初の回転寿司店オープン
- 7. 1 ムーンライトレース（ナイターレース）開始点灯式実施
- 12. 4. 9 有料ファンクラブ設立総会
- 4. 26 ポイントカードサービス開始
- 5. 23 S G 第 27 回笹川賞競走開催（～5. 28）
- 6. 7 ナイターレース 50 日間開催（～10. 4）
- 7. 15 ナイター併売の実施（他場の昼の場外＋自場のナイターレース）
- 11. 21 1F6 投票所閉鎖
- 11. 21 トーターシステムリプレイス（更新）発売窓口・自動販売機 16 台
マークカード発券機 284 台、計 300 台体制
- 11. 21 ボートウイング全窓口自動化
（自動販売機（T4）10 台・自動払戻機 2 台）
- 11. 21 連勝複式、連勝単式同時発売開始（全発売窓口マークカード化）
- 11. 30 三連勝式投票法等導入
- 13. 2. 21 競艇広告大賞「ポスター部門」大賞受賞
- 3. 30 新選手寮竣工
- 4. 2 ボートピア川崎における常滑競艇開催に係る発売等事務受託
- 5. 24 ナイターレース 60 日間開催（～10. 14）
- 14. 3. 6 ボートピア川崎三連勝式投票法等導入
- 4. 25 ボートピア川崎併用発売開始
- 5. 1 ナイターレース 80 日間開催（～10. 8）
- 8. 27 S G 第 48 回モーターボート記念競走開催（～9. 1）
S G 初のナイターレース
- 15. 4. 1 ボートピア川崎における発売等事務を常滑市に委託
- 4. 17 ナイターレース 90 日間開催（～9. 23）
- 7. 29 S G 第 8 回オーシャンカップ競走開催（～8. 3）
- 10. 15 前売投票所閉鎖
- 10. 15 自動販売機 77 台設置（T5）（場内投票所）
- 12. 4 外向発売所拡張オープン
- 12. 24 2003 Xマス&FINALナイター開催（～12. 28）
- 16. 4. 10 ナイターレース 100 日間開催
（～10. 11 ただし、12. 24～28 Xマス&FINALナイター開催）
- 10. 19 1F5 投票所閉鎖
- 6. 30 第 2 回中日スポーツカラー広告グランプリで優秀賞受賞
- 8. 24 S G 第 50 回モーターボート記念競走開催（～8. 29）
- 11. 4 新札対応両替機 9 台導入
- 17. 3. 31 ボートリフト改修
- 9. 5 1F8 投票所閉鎖
- 9. 30 競技本部改修

- H17. 12. 15 防風柵設置（西側）
- 18. 1. 1 東海地区競艇場間相互払戻休止
- 2. 11 サービスセンター名称変更（お客様相談室に変更）
- 4. 1 平成 18 年度からオールナイター180 日開催
- 4. 1 ボートピア川崎発売等事務受託
- 6. 7 昭和アーケード開催（～9. 25）
- 8. 22 ボートピア名古屋竣工式
- 8. 23 ボートピア名古屋オープン（初発売）
- 10. 24 自動販売機（T6）53 台・自動発払機（T6）6 台設置
- 10. 24 グリーンホール無料化
- 11. 30 オッズ盤防水改修
- 12. 10 防風柵設置（東側）
- 19. 1. 6 1F4 投票所閉鎖
- 1. 24 プロペラ整備室を設置
- 2. 1 大型映像装置更新
- 6. 30 女性子供ルーム移設
- 8. 2 入場料無料化実施（～H20. 3. 30）
- 8. 2 第7 レースを進入固定競走
- 8. 9 指定席座席改修 A指定席新設（46 席）
- 8. 27 ボートウイング自動販売機（T6）2 台増設
- 8. 28 S G 第 53 回モーターボート記念競走開催（～9. 2）
- 8. 28 チルト 2 度及び 3 度が使用可能
- 11. 13 自動払戻機（T6）33 台入替
- 20. 3. 10 場内照明改善
- 3. 30 大時計更新
- 5. 1 入場無料化実施（昭和ハワイアンアーケード）（～9. 28）
- 7. 3 G I 江戸川大賞 in 蒲郡開催（～7. 8）
- 7. 22 S G 第 13 回オーシャンカップ競走開催（～7. 27）
- 7. 22 A 指定席 24 席増設、指定席及びグリーンホール分煙化
- 10. 1 ボートピア川崎私人委託
- 21. 1. 20 自動払戻機（T6）6 台入替
- 3. 5 蒲郡競艇初 東西ダブル優勝戦実施（～3. 10）
- 3. 10 競技部改修工事（第 2 期その 1）完成
- 3. 31 開場以来初売上全国一 1, 005 億 7, 700 万円
- 5. 2 蒲郡マリンアーケード（～8. 24）
- 入場無料化実施（～8. 24）62 日間
- 9. 30 旧外向発売所閉鎖
- 10. 1 スタンド前護岸工事（I 期）着手（H22. 6 完了）
- 10. 5 新外向発売所竣工式
- 10. 7 新外向発売所「ボートウイング」オープン

- H21. 10. 7 自動販売機（T6）3台増設
自動発払機（T6）2台増設及び1台移設
11. 10 入場無料化実施（～3.28）77日間
自動販売機（T6）31台増設
22. 3. 30 蒲郡競艇場施設改善基本設計完了
3. 31 岡崎市が競艇事業から撤退
5. 1 入場無料化実施（～8.29）57日間
8. 24 S G第56回モーターボート記念競走開催（～8.29）
9. 30 外向発売所設備棟完成
11. 16 T6型窓口発券機24台 減算機6台（集約化導入に伴い設置）
11. 18 入場料無料化実施（～3.12）71日間
12. 29 外向発売所単独発売を初めて実施
23. 3. 11 競技部改修工事として新選手管理棟完成
3. 11 東日本大震災発生により3月中の開催を中止（13日間）
3. 30 蒲郡競艇場施設改善実施設計完了
4. 4 入場料無料化実施（～8.25）81日間
7. 13 S G第16回オーシャンカップ競走開催（～7.18）
9. 27 蒲郡競艇場施設改善工事着工（H27.2完了）
10. 30 入場料無料化実施（～3.31）90日間
24. 3. 31 売上全国一 779億7,573万円
3. 31 ファンクラブ休止
4. 1 全国総合払戻開始
4. 3 入場料無料化実施（～4.8）6日間
4. 9 西スタンド閉鎖・解体開始
5. 1 東スタンドでの開催開始 外向発売所指定席南ウイングオープン
9. 15 新スタンド起工式
25. 3. 15 第2電気室更新完了
3. 26 入場料無料化実施（～3.31）6日間
4. 1 ボートピア名古屋全国総合払戻開始
26. 2. 21 東スタンドでの開催終了
4. 1 地方公営企業法の規定の一部適用（財務規定のみ）
4. 26 新スタンドオープン、キャッシュレス投票システム導入78台
27. 4. 3 グランドオープン、東ゲート・立体駐車場利用開始
8. 25 S G第61回ボートレースメモリアル競走開催（～8.30）
12. 24 ボートレースチケットショップ栄オープン（8場発売）
28. 2. 23 大型映像装置更新
3. 31 売上全国一 909億2,126万円
6. 21 S G第26回グランドチャンピオン競走開催（～6.26）
29. 4. 1 地方公営企業法の規定の全部適用
9. 19 プレミアムG I第4回ヤングダービー競走開催（～9.24）

- H29.10.1 ボートピア名古屋 12 場発売に変更
- 30.1.27 自動発払機 (T8) 26 台、自動発売機 (T8) 11 台
キャッシュレス投票機 10 台増設
- 2.6 1号非常用発電機更新 (1,000 KVA)
- 3.8 外向発売所拡張オープン (7 場発売)
- 4.1 ボートピア川崎 8 場発売に変更
- 30.10.1 ボートレースチケットショップ高浜オープン (8 場発売)
- 10.23 S G 第 65 回ボートレースダービー開催 (~10.28)
- 31.2.20 2号常用発電機更新 (1,500 KVA)
- R 1.8.7 プレミアム G I 第 33 回レディースチャンピオン開催 (~8.12)
- 2.1.21 ナイター照明 LED 化第 1 期工事 照明塔 2 基を LED 化
- 2.28 新型コロナウイルス感染拡大防止のため、外向発売所、ボートピア川崎、ボートピア名古屋、ボートレースチケットショップ栄、ボートレースチケットショップ高浜は臨時休業
- 3.2 新型コロナウイルス感染拡大防止のため、本場レースを無観客で実施
- 3.10 水上ポール打替工事 (7 本)
- 5.20 自動発払機 (T100) 17 台、有人発売払戻機 (T100、クーポン券発行対応) 3 台入替
- 6.1 ボートピア川崎、ボートピア名古屋、ボートレースチケットショップ栄、ボートレースチケットショップ高浜の営業を再開
- 6.8 外向発売所営業再開
- 6.23 ナイター照明 LED 化第 2 期工事 照明塔 4 基を LED 化
- 6.23 本場レース有観客開催の再開
- 7.6 バスターミナル解体工事開始
- 11.20 新バスターミナル完成
- 11.24 S G 第 23 回チャレンジカップ競走・G II レディースチャレンジカップ競走開催 (~11.29)
- 3.1.15 愛知県が緊急事態宣言の対象となり、レース開催を含め、本場、外向発売所、ボートピア名古屋、ボートレースチケットショップ栄、ボートレースチケットショップ高浜は午後 8 時までの時短営業 (~2.28)
- 3.31 令和 2 年度売上 1,331 億 7,503 万円 過去最高売上更新
- 4.1 ボートピア川崎 10 場発売に変更
- 4.1 無料バスの東岡崎路線を廃止
- 4.20 名古屋市へのまん延防止等重点措置の適用により、ボートピア名古屋、ボートレースチケットショップ栄は午後 8 時までの時短営業
- 5.12 愛知県が緊急事態宣言の対象となり、外向発売所、ボートピア名古屋、ボートレースチケットショップ栄、ボートレースチケットショップ高浜は土、日曜は休業、平日は午後 8 時までの時短営業 (~6.20)
- 6.21 名古屋市及び高浜市がまん延防止等重点措置の対象となり、ボートピア名古屋、ボートレースチケットショップ栄、ボートレースチケットショ

- ップ高浜は午後 8 時までの時短営業
(高浜:~7.2、名古屋、栄:~7.11)
- R 3. 7. 3 蒲郡市がまん延防止等重点措置の対象となり、外向発売所は午後 8 時までの時短営業 (~7.11)
- 8.21 愛知県がまん延防止等重点措置の対象となり、ボートピア名古屋、ボートレースチケットショップ栄、ボートレースチケットショップ高浜は午後 8 時までの時短営業 (8.27~緊急事態宣言、~9.30)
- 8.24 S G 第 67 回ボートレースメモリアル競走開催(~8.29)
4. 1.31 外部駐車場照明 L E D 化
- 3.20 新外向発売所指定席「プレミアムウイング」オープン
- 3.31 令和 3 年度売上 1,546 億 217 万円 過去最高売上 2 年連続更新
- 6.20 キャッシュレス投票端末 (20 台) 入替
- 7.20 大時計設備更新
- 9.25 マークカードレス投票 (b l e b l e) 利用開始
5. 2. 1 電話投票会員向けポイントサービス「蒲郡ムーンライトポイントクラブ」運用開始
- 3.20 競技部整備棟改築
- 3.20 電気自動車急速充電器スタンドの利用開始
4. 1 ナイターレース開催 (~3.31) 200 日間
8. 5 特別競走につぼん未来プロジェクト競走実施 (年間 12 日間開催)
- 10.24 S G 第 70 回ボートレースダービー開催 (~10.29)
- 12.13 自動発売機 (T100) 8 台、自動発払機 (T100) 3 台、キャッシュレス投票機 28 台入替
- ペアレンタルルームに b l e b l e タワー 3 台新設
6. 3.31 令和 5 年度売上 1,624 億 5,505 万円 過去最高売上更新
4. 1 ボートレースチケットショップ名古屋私人委託 (設置者を一般財団法人日本モーターボート競走会から名古屋港開発株式会社へ移管)
4. 1 ボートレースチケットショップ栄私人委託 (設置者を一般財団法人日本モーターボート競走会から株式会社トータルレジャー開発へ移管)
- 4.21 ボートキッズパーク「M o o o v i がまごおり」オープン
- 5.25 愛知・名古屋アジア・アジアパラ大会協賛競走実施 (年間 12 日間開催 ~R8.9)
- 12.26 プレミアム G I 第 13 回クイーンズクライマックス開催 (~12.31)
節間売上 223 億 4,016 万円 (過去最高売上更新)
7. 3.31 令和 6 年度売上 1,681 億 5,525 万円 過去最高売上更新
- 4.27 コミュニティパーク「G r u u n がまごおり」オープン

